

Dreifing efnahags- og menntunarauðs meðal foreldra í skólahverfum höfuðborgarsvæðisins 1997–2016

Berglind Rós Magnúsdóttir, PhD, dósent, menntavísindasvið, Háskóli Íslands

Auður Magnús Auðardóttir, MSc, aðjúntkt og doktorsnemi, menntavísindasvið, Háskóli Íslands

Kolbeinn Stefánsson, DPhil, lektor, Félagsráðgjafardeild, Háskóli Íslands

Útdráttur

Samsetning foreldrahópa með tilliti til efnahags, uppruna og menntunar hefur afgerandi áhrif á hvert skólasamfélag. Í þessari rannsókn er stéttaaðgreining milli skólahverfa skoðuð með fræðilegum hætti í íslensku borgarsamfélagi. Byggt er á auðshugtökum Bourdieu við öflun og greiningu á sérvinnslugögnum um foreldra grunnskólabarna frá Hagstofu Íslands 1997–2016. Farin var sú leið að skoða sérstaklega dreifingu foreldra sem hafa mestan efnahags- og menntunarauð og hafa fjölskyldutengsl til Íslands, því þau eru líklegust til að hafa raunverulegt val og táknrænan auð til að móta hugmyndir um gæði skóla og hverfa. Hér er dregin fram landfræðileg aðgreining milli efnahagsauðs- og menningarauðsstéttar í íslensku borgarsamfélagi. Erlendur uppruni, menntunar- og efnahagsauður hafa almennt vaxið meðal foreldra grunnskólabarna á þessu 20 ára tímabili en dreifingin á skólahverfin er skautuð. Annars vegar hefur auðurinn í auknum mæli safnast í tiltekin fimm hverfi af 42 og hins vegar horfið brott frá þremur svæðum þar sem meirihluti foreldra býr við krefjandi félags- og efnahagslegar aðstæður og hefur engin fjölskyldutengsl á Íslandi.¹ Hins vegar hafa þau þrjú hverfi sem eru með hæst hlutfall eigna- og hátekjufólks² haldið nánast óbreyttri stöðu varðandi hlutfall foreldra af íslenskum uppruna.



Icelandic Review of Politics and Administration Vol. 16, Issue 2 (285–308)

© 2020 Contact: Berglind Rós Magnúsdóttir, brm@hi.is

Article first published online December 17th 2020 on <http://www.irpa.is>

Publisher: Institute of Public Administration and Politics, Gimli, Sæmundargötu 10, 102 Reykjavík, Iceland

Stjórn mála & stjórnsýsla 2. töl. 16. árg. 2020 (285–308) Fræðigreinar

© 2020 Tengiliður: Berglind Rós Magnúsdóttir, brm@hi.is

Vefbirting 17. desember 2020 - Birtist á vefnum <http://www.irpa.is>

Útgefandi: Stofnun stjórnsýslufræða og stjórn mála, Gimli, Sæmundargötu 10, 102 Reykjavík

DOI: <https://doi.org/10.13177/irpa.a.2020.16.2.10>

This work is licensed under a Creative Commons Attribution 3.0 License.

Efnisorð: Skólahverfi; stétt; foreldraval; Bourdieu; skóli án aðgreiningar/ inngilding.

The Distribution of Economic and Educational Capital between School Catchment Areas in Reykjavík Capital Region 1997–2016

Abstract

It is well established that parental income, wealth, and education substantially affects school districts. In this article, we examine differences between school districts in the capital region of Iceland among parents having children in compulsory schools. The article is based on tailored statistics provided by Statistics Iceland covering the period from 1997–2016. We focus on distributions of parents that have Icelandic origin and have the highest levels of education, income, and wealth. This group of parents has access to neighbourhood choice and the symbolic capital to shape the grapevine on schools and neighbourhood qualities. Even though educational qualification and wealth grew during the period under study, the gains have been geographically uneven throughout the capital city region. Five of 42 school districts stand out in terms of economic and educational capitals. Three stand out in terms of income and wealth and two in terms of high levels of educational capital that are most valued by the cultural elite. These geographical boundaries visibly divide the upper class into two fractions depending on which kind of capital is dominant. Three neighbourhoods stand out in terms of low levels on capital on all dimensions.

Keywords: catchment area; social class; Bourdieu; parental choice; inclusive education.

Inngangur

Félagsleg kortlagning landsvæða er mikilvægur liður í að skilja stéttbundna aðgreiningu milli svæða og þar með talið skólahverfa. Þannig hafa fjölmargar rannsóknir erlendis beinst að landfræðilegum þyrpingum (e. concentration) fólks í forrættindastöðu annars vegar og fólks í krefjandi aðstæðum³ (e. disadvantage) hins vegar. Löng hefð er fyrir slíkum rannsóknum í Bretlandi og Bandaríkjunum enda hefur þar lengi verið reynt að vinna gegn stétta- og menningarlegri aðgreiningu (Butler & van Zanten 2007; Taylor, McLeod, Butler & Vincent 2011; Wacquant 1989). Stórborgir á Norðurlöndum þróast einnig í átt að aukinni aðgreiningu þrátt fyrir stefnur um blandaðar byggðir og jöfnuð (Bernelius & Vaattovaara 2016; Bråmā 2006; Rangvid 2010). Þessar rannsóknir eru mikilvægt innlegg í umræður um félagslegan hreyfanleika, þátt skólahverfa og búsetu í endursköpun stétta-skiptingar og skóla án aðgreiningar.

Meginmarkmið þessarar greinar er að greina dreifingu, stöðu og þróun menntunar- og efnahagsauðs í skólahverfum höfuðborgarsvæðisins, á árunum 1997–2016. Varpað er ljósi á hvernig aukin misskipting á síðustu árum (Stefán Ólafsson & Arnaldur Sölvi Kristjánsson 2017) birtist í samþjöppun efsta lagsins af foreldrum í tiltekin skólahverfi

á höfuðborgarsvæðinu og fækkun þeirra í öðrum. Hér er gefið yfirlit yfir öll 42 skólahverfin en staldrað sérstaklega við þau átta mest afgerandi. Greiningin byggir á stétta-kenningu Bourdieu (1984; 1986), þar sem ekki er einungis gert ráð fyrir efnahagslegum forsendum stéttamunar heldur einnig menningar- og félagslegum. Því má segja að annað markmið með greiningunni sé að draga fram landfræðilega aðgreiningu milli efnahags- auðs- og menningarauðsstéttar í íslensku borgarsamfélagi. Gögnin eru frá Hagstofu Íslands og samanstanda af lýsandi upplýsingum um samsetningu íbúa eftir grunnskólahverfum á höfuðborgarsvæðinu frá 1997 til 2016. Stækkunarglerinu er beint að þremur tímupunktum, árunum 1997, 2007 og 2016, en árið 2007 var hagsveiflan enn talin vera í blóma. Þriðja markmið greinarinnar er svo að skoða dreifingu foreldra milli hverfa sem hafa fjölskyldutengsl við Ísland í samhengi við meginmarkmiðið, þ.e. dreifingu efnahags- og menntunarauðs.

Í erlendum rannsóknum kemur fram að félagslega ólík skólahverfi skapa stigveldi á milli hverfa og ekki síst á milli skóla. Markaðsvirði skóla markast af stétta- og menningarlegu samhengi skólans (Ball, Bowe & Gewirtz 1996; Bernelius & Vaattovaara 2016; Roda & Wells 2013; Yoon, Lubienski & Lee 2018) og í þeim borgum sem misskipting og fátækt hefur aukist hefur uppruna- og stéttbundin aðgreining milli hverfa og skóla einnig aukist (Lipman 2008). Þetta ræðst einnig af því að árangursmunur milli skóla eykst þar sem auður foreldra skapar skólanum forskot (Perry & Francis 2010; Perry, Lubienski & Ladwig 2016). Lítið er til af rannsóknum sem varpa ljósi á þessa þróun hérlandis, en samkvæmt nýlegum gögnum frá Reykjavíkurborg eru sterkust tengsl milli háskólamenntunar foreldra og námsárangurs á samræmdum prófum af þeim bakgrunnsbreytum sem borgin skoðar (Helgi Grímsson & Guðrún Mjöll Sigurðardóttir 2019) og nýlega var sýnt fram á að verulegur munur er á námsárangri 15 ára nemenda eftir því hvort þau eiga grunnskólamenntaða eða háskólamenntaða foreldra. Nemendur sem áttu háskólamenntaða foreldra stóðu að meðaltali u.þ.b. tveimur skólaárum betur í mældum námsþáttum varðandi lesskilning, stærðfræðilæsi og náttúrulæsi. Þessar niðurstöður eru í takt við þróunina í öðrum Norðurlandríkjum (Berglind Gísladóttir, Hans Haraldsson & Amalía Björnsdóttir 2019). Erlendar rannsóknir hafa sýnt að slíkt ástand yfir síðan frekar undir að foreldrar velji hverfi út frá afgerandi stöðu skólans. Hinn svokallaði vítahringur getur farið af stað, þar sem stétta- og menningarleg aðgreining eykst í takt við vaxandi árangursmun á milli skóla (Bernelius & Vaattovaara 2016).

Eins og rakið er í nýlegri grein Þorláks Axels Jónssonar (2019) hefur stjórnsýsla menntamála gengið út frá kyni og búsetu sem lykillbreytum þegar rætt hefur verið um félagslegar skýringar á árangursmun í grunnskólum á Íslandi en stjórnsýslan hefur ekki horft til þjóðfélagsstöðu í því efni. Síðustu áratugi hefur verið hamrað á landsbyggðinni sem frávik og teiknuð upp mynd af ófaglegum landsbyggðarskólum. Í grein sinni sýnir Þorlákur fram á að enginn marktækur árangursmunur er milli höfuðborgarsvæðis og landsbyggðar þegar stjórnað er fyrir þjóðfélagsstöðu. Samsetning foreldrahópsins er einfaldlega önnur og hlutfall þeirra sem teljast hafa efnahags- og menntunarauð er miklu hærra á höfuðborgarsvæðinu. Búseta hefur því lengi verið til umræðu þegar rætt er um menntamál en þó fyrst og fremst á tvihyggjuforsendum milli landsbyggðar og höfuð-

borgarsvæðis og þá í tengslum við námsárangur en ekki hvort samþjöppun auðs eða þyrpingar fólks í krefjandi aðstæðum hafi átt sér stað á tilteknum svæðum sem ýti undir misskiptingu og árangursmun í menntakerfinu. Hér verða niðurstöður ekki fléttaðar saman við námsárangur en þær geta engu að síður nýst til að dýpka fræðilega umræðu um tengsl félagslegs samhengis, hugmynda um fagmennsku í skólastarfi og jafnréttis til menntunar.

Norræn menntakerfi hafa á síðustu áratugum í mun meiri mæli en áður tekið upp gildi og aðferðir markaðarins (Dovemark o.fl. 2018) og hérlendis hefur einkavæðing og hugmyndafræði markaðshyggju einnig verið að ryðja sér til rúms (Auður Magnús Auðardóttir & Kosunen 2020; Kristín Dýrfjörð & Berglind Rós Magnúsdóttir 2016). Svíþjóð er talin hafa gengið lengst í þessum eignum en Finnland styst. Þessi gildi og aðferðir birtast m.a. í aukinni áherslu á ábyrgð og val foreldra til að tryggja börnum sínum góða menntun og framtíð. Í þeim skilningi eru foreldrar gerðir ábyrgir fyrir gæðamati skóla eins og neytendur að meta vöru (Olmedo & Wilkins 2016). Til að aðstoða þá við þetta mat hafa stjórnvöld skapað ýmsar einfaldar upplýsingar sem viðmið um gæði skóla. Opinberar birtingar á frammistöðu út frá þröngt skilgreindum mælikvörðum og vinsældum skóla eru dæmi um aðferðir, ásamt ýmiss konar einkarekstri á skólahaldinu sjálfu og svo einstökum þáttum þess. Skólar fara því gjarnan að keppa um heppilega neytendur fyrir ímynd og samkeppnisstöðu skólans. Í slíku kerfi verður til meiri eftirspurn eftir sumum börnum en öðrum og eiga börn sem búa við krefjandi aðstæður eða eru með náms- og hegðunarfrávik á hættu að verma botninn á vinsældalistanum (Berglind Rós Magnúsdóttir 2016; Dudley-Marling & Baker 2012). Þessi áhersla á samanburð á árangri skóla og ábyrgð foreldra er innleidd á sama tíma og misskipting eykst í samfélaginu (Stefán Ólafsson & Stefán Torfi Höskuldsson 2017), sem þýðir að samkeppnisstaða sumra foreldra hefur versnað. Rannsóknir hafa sýnt að stéttarstaða foreldra og menntunarstig hefur áhrif á hverfaval (Auður Magnús Auðardóttir & Berglind Rós Magnúsdóttir 2020) og bjargráð foreldra á menntavettvangi (Berglind Rós Magnúsdóttir & Helga Hafðís Gísladóttir 2017).

Misskipting og markaðsvæðing í menntakerfum ýtir enn frekar undir þörf til landfræðilegrar og félagslegrar aðgreiningar, þ.e. að fjarlægja sig og sína frá auknum félagslegum og fjárhagslegum vandamálum samfélagsins og magna upp öryggi og félagsauð í gegnum velmegun þeirra foreldra sem tilheyra nágretta- og skólasamfélaginu. Við sjáum þegar dæmi um það á höfuðborgarsvæðinu að hverfaval foreldra sem tilheyra millistétt skapar kvíða ef foreldrarnir álíta að hverfið ýti ekki undir endursköpun stéttastöðu þeirra, sumsef þeir búa í hverfum þar sem foreldrum sem búa við krefjandi aðstæður hefur fjölgað jafnt og þétt (Auður Magnús Auðardóttir & Berglind Rós Magnúsdóttir 2020).

Félagsleg samsetning skólahverfa hérlendis hefur ekki verið kortlögð með þeim hætti sem er gert í þessari rannsókn og fáar rannsóknir hafa skoðað áhrif stéttarstöðu foreldra á vettvangi grunnskólans (Amalía Björnsdóttir, Baldur Kristjánsson & Börkur Hansen 2010; Sigurjón Björnsson 1980; Sigurjón Björnsson & Wolfgang Edelstein 1977; Þorlákur Axel Jónsson 2019). Samspil stéttar og uppruna fólks við staðsetningu og rými,

hvort sem er í hverfum eða skólum, hefur lítið verið skoðað hérlendis en þó er um vaxandi fræðasvið að ræða (Auður Magnús Auðardóttir & Kosunen 2020; Auður Magnús Auðardóttir & Berglind Rós Magnúsdóttir 2020; Jón Gunnar Bernburg & Margrét Valdimarsdóttir 2014; Arndís Vilhjálmisdóttir, Ragna Garðarsdóttir, Jón Gunnar Bernburg & Inga D. Sigfúsdóttir 2016).

1. Kenningar og aðferðir

Kenningagrunnur þessarar greinar er fenginn úr smiðju Pierre Bourdieu. Hér gefst ekki rúm til að fara ítarlega í kenningar hans heldur verður látið nægja að tæpa á lykilhugtökum og afmarka þau við það sem sérvinnsla Hagstofunnar var byggð á og við túlkun niðurstaðna.

1.1 Hugtök úr smiðju Bourdieu

Bourdieu útvíkkaði hefðbundnar skilgreiningar á stétt með því að leggja áherslu á að ekki ætti eingöngu að skoða efnahagslega þætti stéttaskiptingar heldur einnig og ekki síst menningar- og félagslega því menning, tengsl og menntun væru ekki síður tannhjól í sköpun og endursköpun stéttaskiptingar (Bourdieu 1977; 1984; 1986; 1998). Menningarauður getur verið óhlutbundinn og snýst þá um „hinn góða smekk“ á tónlist, fötum, listum, mat og öðrum lífsstílstengdum þáttum. Menningarauður getur einnig verið stofnanabundinn⁴, svo sem í formi prófgráða frá menntastofnunum, og er það sá þáttur hans sem hægt var að skoða sérstaklega með gögnum frá Hagstofu Íslands. Þegar athugun á menningarauði er einungis bundin skólun eða námsgráðum er hugtakið oft afmarkað með vísun í menntunaraud (e. educational capital) og er það gert hér. Segja má að námsgráður, fjöldi, tegund og gæði þeirra, séu megingjaldmiðillinn á menntavettvangi. Bourdieu lagði áherslu á að skoða mótun, myndun og endursköpun stéttaskiptingar og aðgreiningar (e. distinction) á milli stétta með því að rýna í samspil þessara þátta.

Bourdieu lagði áherslu á að stétt væri ekki aðeins staða heldur ekki síst ferli þar sem stéttastaða væri mótuð og endurmótuð í sífellu með orðum og athöfnum. Þær stéttir sem búa yfir miklum auði eins og það er skilgreint innan hvers vettvangs (e. field) hverju sinni hafa helst völdin og tækifærin til að nýta leikreglurnar sér til framdráttar. Sá auður sem er nýtanlegur hverju sinni til aðgreiningar frá öðrum stéttum og til að færast ofar í valdastiga vettvangsins nefnist táknrænn auður (e. symbolic capital). Hann er táknrænn að því leyti að hann er óhlutbundinn í hugum fólks og tengist ekki tiltekinni tegund auðs heldur samspili þeirra. Táknrænn auður gefur þannig viðkomandi vald og rödd sem er álitin mikilvæg og réttmæt innan tiltekins vettvangs (Bourdieu 1989). Líður í ríkjandi stéttastöðu er að hafa vægi til að skilgreina hinn verðuga og góða smekk og lífsstíl, ekki síst í tengslum við val á búsetusvæði og menntun (Bourdieu 1984). Búseta í tilteknu hverfi, rétt eins og að sækja ákveðna skóla, er mikilvægur hluti af stéttarímynd og sjálfsmyndarsköpun (Cunningham & Savage 2015). Hérlendis getur búseta einnig þjónað þeim tilgangi að styrkja kynslóðabundinn stéttamun með því að treysta böndin á milli stórfjölskyldna sem búa við efnahags- og menningarlegan auð (Auður Magnús Auðardóttir & Berglind Rós Magnúsdóttir 2020).

Vettvangur í kenningum Bourdieu byggist á valdatengslum milli einstaklinga og stofnana þar sem keppt er um ákveðin gæði (Bourdieu 1989). Foreldrar sem eru á heimavelli á menntavettvanginum eru gjarnan þeir sem eru með langa skólagöngu sjálfir (menntunaraudur), hafa tengslanet sem virkja má til að afla upplýsinga um hvaða hverfi og hvaða skólar teljast „góðir“ (félagsauður) og geta keypt sér eignir í hverfum sem þau lystir (efnahagsauður) (Auður Magnús Magnúsdóttir & Berglind Rós Magnúsdóttir 2020; Ball & Vincent 1998; Bunar & Ambrose 2016). Þessir foreldrar eru í aðstöðu til að nýta sér og móta leikreglur vettvangsins til að velja „rétt“ skólahverfið og skólann fyrir börnin sín. Þessir þátttakendur mynda hina ráðandi stétt eða efri stétt á menntavettvangi. Slíkt val er mikilvægur liður í að endurskapa ríkjandi stéttastöðu fjölskyldna milli kynslóða (Byrne 2006; Olmedo & Wilkins 2016; Vincent & Ball 2007).

Stétt er hér skilgreind í viðum skilningi, þ.e. ekki eingöngu út frá efnahagsauði heldur einnig stofnanabundnum menningarauði (e. institutionalized cultural capital) (Bourdieu, 1986) í formi prófgráða; menntunarauds. Við skoðum sérstaklega dreifingu þeirra foreldra sem teljast auðugir af tekjum, eignum og háskólagráðum. Efri stéttir einkennast almennt af háu menntunarstigi en einnig skoðum við skiptingu innan þeirra með tegund prófgráðu. Með öðrum orðum er reynt að fanga aðgreiningu innan efri stéttarinnar (e. class fractions) með því að skoða ekki einungis magn prófgráða úr háskóla heldur einnig tegund menntunarauds. Þetta gerum við vegna þess að erlendar rannsóknir sýna að efri stéttir eru ekki einsleitir hópur þegar kemur að skóla- og hverfaverði (Boterman & Bridge 2015; Posey-Maddox, Kimelberg & Cucchiara 2014; Reay, Crozier & James 2011) og hugmyndir þeirra varðandi námskrá, inngilding (e. inclusion), aga og gildi menntunar eru ólíkar (Brantlinger 2008; Berglind Rós Magnúsdóttir 2018). Til að skilgreina þá sem hafa valið sér nám sem tengist fyrst og fremst menningarvettvanginum skoðuðum við sérstaklega dreifingu þeirra sem höfðu prófgráðu frá háskóla í listum, hugvísindum, eða óhlutbundnum félagsvísindum, en þessar prófgráður hafa mest virði á menningarvettvanginum (e. cultural field) (Bourdieu 1986; 1993). Samþjöppun menningarauðs af þessum toga er skoðuð út frá því í hvaða hverfum hæst hlutfall foreldra með slíka háskólagráðu er að finna. Í þessari grein höfum við kosið að nefna auð sem fæst með menningartengdum háskólagráðum *táknrænan menntunaraud* til aðgreiningar frá auði sem fæst almennt með háskólagráðum (*menntunaraudi*). Hann er táknrænn því hann hefur lítið skiptigildi á efnahagsvettvangi en skapar mikilvæga þekkingu og mótast veruhátt sem er mikils metinn á menningarvettvangi.⁵

1.2 Gagnasafn – lýsandi upplýsingar um samsetningu íbúa eftir grunnskólahverfum

Öll gagnasöfnun og -úrvinnsla þessarar rannsóknar grundvallast á kenningum Bourdieu. Hagstofa Íslands vann ítarlega sérvinnslu á skráargögnum um eignir, tekjur og menntun íbúa eftir grunnskólahverfum á höfuðborgarsvæðinu og á Akureyri frá 1997 til 2016. Hér er sjónum eingöngu beint að höfuðborgarsvæðinu og einskorðast rannsóknin við fjölskyldur sem eiga börn á grunnskólaaldri í Reykjavík, Mosfellsbæ, Seltjarnarnesi, Kópavogi, Garðabæ og Hafnarfirði.

Fjöldi skólahverfa breytist yfir tíma. Stundum eru skólahverfi sameinuð en oftast

verða ný skólahverfi til. Þegar skólahverfi verða til eru dreifingar þeirra oft óvenjulegar, til dæmis með óvenju hátt eða lágt menntastig eða tekjur. Næstu árin á eftir breytist samsetning slíkra hverfa gjarnan hratt þangað til þau ná vissu jafnvægi. Þróun nýrra hverfa er áhugavert viðfangsefni í sjálfu sér en er ekki innan ramma þessa verkefnis. Vegna þess að sérkennilegar dreifingar nýrra hverfa geta skekkt niðurstöður takmörkum við greininguna við skólahverfi sem við höfum upplýsingar um á öllum þeim tímapiptum sem eru hér til skoðunar, eða 42 skólahverfi á höfuðborgarsvæðinu.

Við höfum valið að skoða þrjú ár sérstaklega. Það eru árin 1997, 2007 og 2016. Þetta val helgast af nokkrum þáttum. Gögnin eru ekki til á sama formi fyrr en árið 1997, sem gerir það að verkum að allur samanburður lengra aftur í tímann hefði orðið mjög vandasamur eða jafnvel ómögulegur. Árið 2007 veljum við til að sjá hver staðan var orðin á hátindi góðærisins, rétt fyrir efnahagslegt hrun árið 2008, og árið 2016 til að komast sem næst nútímanum og sjá hver staðan er nú. Gögnin sýna að mikilvægt er að skoða stöðuna árið 2007, þar sem þróunin fyrir og eftir það ár er oft með ólíkum hætti.

Eftirfarandi breytur voru notaðar til að skoða þróun stéttaskiptingar á milli skólahverfa á höfuðborgarsvæðinu á tímabilinu: Fjölskyldutengsl á Íslandi, fimmtungar jafngilda ráðstöfunartekna, fimmtungar jafngilds virði eigna⁶, menntunarstig og svið menntunar. Fimmtungar eigna og tekna eru reiknaðir út frá öllum fjölskyldum með barn á grunnskólaaldri í Reykjavík og á Akureyri. Jafngildiskvarði OECD (e. OECD modified equivalence scale) merkir að tekið er tillit til stærðar fjölskyldunnar við útreikning á tekjum og eignum á þann hátt að eignum/tekjum er deilt á stærð fjölskyldunnar þannig að fyrsti meðlimur fjölskyldunnar sem er eldri en 14 ára fær gildið einn, aðrir eldri en 14 ára fá gildið 0,5 og börn undir 14 ára aldri fá gildið 0,3. Upplýsingar um menntun eru fengnar úr manntali Hagstofunnar, sem geymir upplýsingar um menntun u.þ.b. 90% Íslendinga, bæði menntunarstig og svið menntunar. Sams konar upplýsingar eru einnig til fyrir um 60% erlendra ríkisborgara sem eru á Íslandi hverju sinni. Fyrir hin 40% er menntun tilreiknuð (e. hot deck imputation) með tilliti til aldurs, kyns, upprunlands og komuárs til Íslands.

Þegar rætt er um menntunaraud er greiningin einskorðuð við framhaldsmenntun á háskólastigi. Á Íslandi er algennt að horft sé almennt til háskólamenntunar, t.d. þegar rætt er um tengsl háskólamenntunar foreldra og námsárangurs nemenda (Berglind Gísladóttir o.fl. 2019) og ekki gerður greinarmunur á grunn-, framhalds- og doktorsmenntun. Hlutfall háskólamenntaðra á meðal íbúa landsins hefur vaxið stöðugt á undanförunum áratugum og nú er svo komið að háskólamenntun verður að teljast fremur algeng. Meirihluti foreldra grunnskólabarna árið 2016, eða 60%, er með grunngráðu úr háskóla en helmingi færri höfðu háskólagráðu árið 1997. Það hefur hins vegar lengi verið þekkt að menntun er dæmi um svokölluð stöðugæði (e. positional good), það er að bæði táknrænt virði og markaðsvirði menntunar ræðst af því hve margir hafa hana (Hirsch 1977; Raftery & Hout 1993). Í ljósi þess hve háskólamenntun er algeng má ætla að virði grunnmenntunar á háskólastigi hafi takmarkað aðgreiningargildi á höfuðborgarsvæðinu þar sem menntunarstig meðal foreldra grunnskólabarna er jafn hátt og raun ber vitni því má leiða líkur að því að framhaldsmenntun á háskólastigi gefi skýrari vísbendingar um

aðgreiningu í formi menntunaraúðs í íslensku samfélagi en háskólamenntun almennt.

Til að greina milli háskólamenntaðra foreldra með svipað menntunarsstig en ákveðin andstæðuvensl varðandi gildi háskólagráðunnar á menningar- og efnahagsvettvangi var skilgreint menntunarsvið sem afmarkaðist við prófgráðu frá háskóla í listgreinum, hugvísindum og óhlutbundnum félagsvísindum (t.d. mannfræði). Þessi breyta byggir á rannsóknum Bourdieu um aðgreiningu hópa innan efri stéttar eftir því hvaða auður er ríkjandi. Bourdieu fjallaði um tvo valdavettvanga sem gjarnan takast á um leikreglurnar á valdavettvangi og hvað eigi að skilgreina sem raunveruleg verðmæti. Annars vegar höfum við viðskiptaauðstéttina, hins vegar menningarauðstéttina⁷ en á síðustu árum hafa skilin milli þessara póla orðið óljósari en gjarnan eru átök milli þeirra um útteilingu gæða (Weininger 2005).

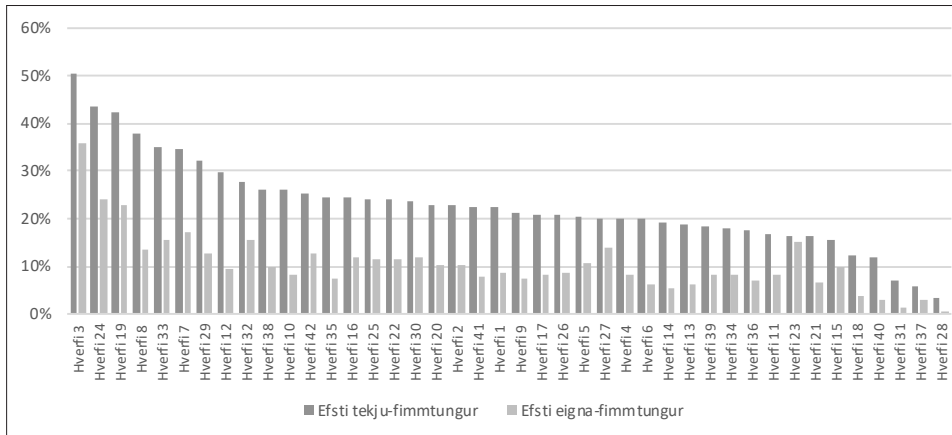
Þar sem margar rannsóknir sýna tengsl aukins fjölda innflytjenda í hverfum við minnkandi áhuga hinna ráðandi stétta á að búa í þeim hverfum (Rangvid 2010) þótti okkur mikilvægt að skoða einnig dreifingu fjölskyldna út frá fjölskyldutengslum þeirra við Ísland og skoða í samhengi við samþjöppun efnahags- og menntunaraúðs. Félagsauður skiptir miklu máli í skólavali (Vincent & Ball 2006) og það er þekkt að meirihluti innflytjenda býr ekki við sams konar félagsauð og þekkingu á leikreglum vettvangsins og innfæddir. Fjölskyldutengsl við Ísland eru mæld með því að skoða fæðingarland foreldra grunnskólabarna og foreldra þeirra (næstu kynslóðar fyrir ofan). Manneskja er álitin hafa fjölskyldutengsl við Ísland ef hún er fædd á Íslandi eða ef a.m.k. annað foreldri hennar er fætt á Íslandi.

2. Niðurstöður

Hér að neðan verður farið yfir niðurstöður rannsóknarinnar. Við byrjum á því að rýna í stöðuna árið 2016 áður en við greinum frá þeim breytingum sem urðu á árabílinu 1997 til 2016.

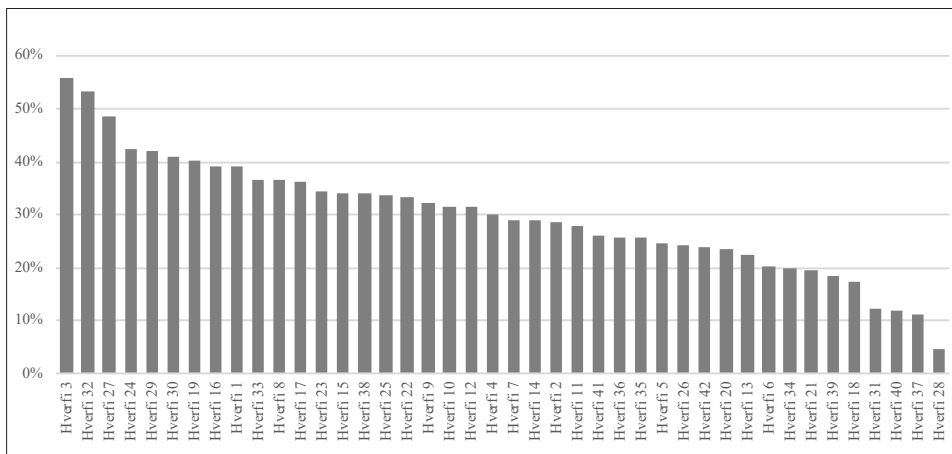
2.1 Staðan árið 2016

Myndir 1-3 sýna hlutföll heimila barna í a) efstu fimmtungum eigna- og tekjudreifinganna, b) þar sem hæsta menntun foreldris á heimili er framhaldsmenntun á háskólastigi sem og c) hlutföll heimila barna þar sem hæsta menntun foreldris á heimili telst til táknræns menntunaraúðs (listgreinar, hugvísindi og óhlutbundin félagsvísindi).



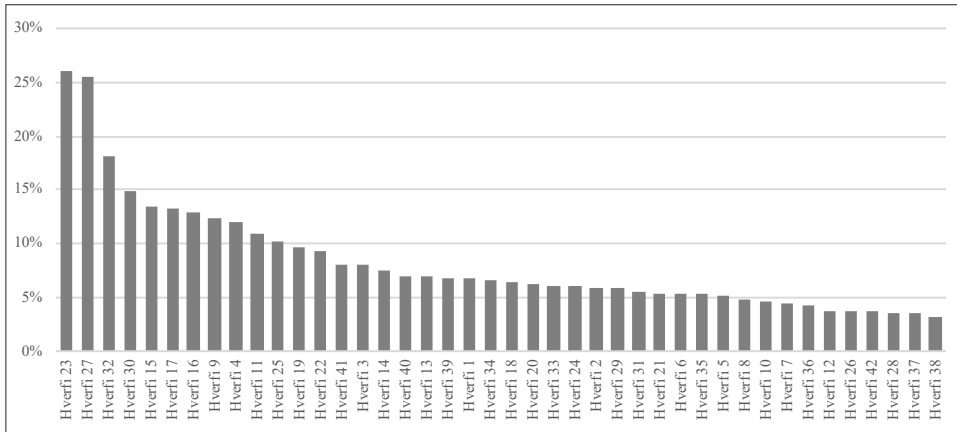
Mynd 1. Hlutfall heimila barna með mestan efnahagsauð 2016, mælt í efstu fimmtingum dreifinga ráðstöfunartekna og eigna

Þrjú skólahverfi skera sig úr hvað varðar hátt hlutfall fólks í efsta tekjufimmtingi og hátt hlutfall í efsta eignafimmtingu, það eru hverfi 3, 19 og 24.⁸ Af þessum þremur hverfum sker hverfi 3 sig að nokkru leyti úr, verandi það skólahverfi sem er með hæst hlutfall fólks í efstu tekju- og eignafimmtingum sem og hæst hlutfall af foreldrum með háskólamenntun á framhaldsstigi. Ekkert þessara þriggja hverfa er hins vegar með áberandi hátt hlutfall heimila þar sem hæsta menntun foreldris reiknast sem táknað menntunarauður. Þetta bendir til þess að efnahagsauðstétt sé hlutfallslega líklegri til að búa í þessum hverfum.



Mynd 2. Hlutfall heimila barna með mestan menntunarauð 2016, mælt út frá menntun foreldris með framhaldsnám á háskólastigi

Ýmis hverfi eru með svipað eða hærra hlutfall af foreldrum með framhaldspróf á háskólastigi en hverfi 19 og 24, svo sem skólahverfi 27, 29, 30 og 32. Af þessu fjórum hverfum sker hverfi 29 sig nokkuð úr hvað varðar hærra hlutfall heimila í efsta tekjufimmtingi en þó nokkuð lægra hlutfall heimila barna þar sem hæsta menntun foreldris skilgreinist sem táknrænn menntunarauður. Hlutfall fólks í efsta eignafimmtingi er hins vegar svipað í skólahverfi 29 og í 27, 30 og 32.



Mynd 3. Hlutfall heimila barna þar sem hæsta menntun foreldris skilgreinist sem táknrænn menntunarauður 2016

Þrjú þessara hverfa eru með áberandi hátt hlutfall heimila barna þar sem hæsta háskóla-gráða foreldris skilgreinist sem táknrænn menntunarauður, það er 27, 30 og 32. Ekkert þeirra er þó hverfið með hæsta hlutfall slíkra heimila, heldur er það hverfi 23. Hverfi 23 er með nokkuð hátt hlutfall foreldra með framhaldsmenntun á háskólastigi en þó eftirbátur hinna skólahverfanna þriggja. Hvað varðar táknrænan menntunaraud skera hverfi 23 og 27 sig úr, þar sem hlutföllin eru mun hærri en í næstu hverfum á eftir. Hlutfall fólks í efsta eignafimmtingi er ekki sérlega hátt, svipað og í skólahverfum 27, 30 og 32, en hlutfall fólks í efsta tekjufimmtingi er nokkuð lægra í hverfi 23 en í hinum hverfunum þremur. Þetta bendir til þess að aðgreiningin sé landfræðilega skýr á forsendum ríkjandi auðs í formi tiltekinna prófgráða sem við köllum hér táknrænan menntunaraud.

Þegar sjónum er beint að auðugustu hverfunum er útkoman sú að fimm hverfi skera sig úr, þrjú vegna hás hlutfalls eigna- og hátekjufólks en tvö þar sem hæsta menntun foreldris skilar táknrænum menntunaraudi fremur en fjárhagslegum ábata. Ef við skoðum neðri enda dreifinganna er áberandi að tvö hverfi skera sig úr fyrir að vera með lágt hlutfall á öllum víddum, hverfi 28 og 37. Hverfi 31 er einnig áberandi lágt þegar kemur að tekjum og eignum og í lægra lagi hvað varðar menntun og menningarauð. Önnur hverfi eru blandaðri, til dæmis með fátt eignafólk en hærri hlutföll af hátekjufólki.

Þannig má segja að stærstur hluti hverfa komi hvorki áberandi vel eða illa út þó að þau hafi ólíka styrkleika og veikleika en eftir standa þrjú hverfi sem greina sig afgerandi

frá öðrum hverfum efnahagslega, tvö hverfi tróna efst varðandi menntunarauð og tvö koma afgerandi lægst út hvort sem horft er til tekna, eigna, menntunar eða táknræns menntunarauðs.

Tafla 1. Fylgni (Pearson) á milli vídda auðs árið 2016

	Efnahagsauður (tekjur)	Efnahagsauður (eignir)	Menntun- rauður	Táknrænn menntunarauður
Efnahagsauður (tekjur)	*			
Efnahagsauður (eignir)	0,880	*		
Menntunarauður	0,744	0,774	*	
Táknrænn menntunarauður	-0,038	0,227	0,508	*

Tafla 1 sýnir sambandið á milli breytanna fjögurra, tekna, eigna, menntunarstigs og menntunarsviðs. Menntunarstig, tekjur og eignir hafa tilhneigingu til að fara saman en það veltur þó á menntuninni, því táknrænn menntunarauður er ekki jafn tengdur efnahagsauð og annars konar menntunarauður.

2.2 Breytingar á milli 1997 og 2016

Nú þegar búið er að kortleggja árið 2016 er næsta spurning hvort þessi aðgreining sem er landfræðilega skýr hafi verið hér um langa hríð og hvernig hún hafi þróast. Er hægt að tala um annars vegar samþjöppun auðs og hins vegar þyrpingar fólks í krefjandi aðstæðum í þessum tilteknu hverfum þegar skoðuð er þróun á þessu 20 ára tímabili? Munurinn á milli hæsta og lægsta hlutfalls á hverri vídd árið 2016 er umtalsverður, þ.e. 47 prósentustig þegar kemur að hlutfalli íbúa í efsta tekjufimmtungi, 35,3 prósentustig þegar kemur að hlutfalli fólks í efsta eignafimmtungi, 46,4 prósentustig hvað varðar hlutfall heimila barna þar sem hæsta menntun foreldris er framhaldsmenntun á háskólastigi og 23 prósentustig þegar við skoðum hlutfall heimila barna þar sem hæsta menntun foreldris skilgreinist sem táknrænn menntunarauður.

Tafla 2. Breytingar á hæsta og lægsta hlutfalli barna á heimilum með mestan efnahagsauð (tekjur/eignir), og þar sem menntunarauður er mestur (almennur/táknrænn)

		1997	2007	2016
Efnahagsauður (tekjur)	Hæst	32,8	48,6	50,5
	Lægst	5,2	3,2	3,5
Efnahagsauður (eignir)	Hæst	20,0	41,4	35,9
	Lægst	0,3	1,3	0,6
Menntunarauður	Hæst	21,1	33,3	50,5
	Lægst	1,2	1,3	4,1
Táknrænn menntunarauður	Hæst	13,3	18,9	26,1
	Lægst	0,3	1,8	3,1

Það sem meira er, munurinn á milli þeirra hverfa sem hafa lægst og hæst hlutföll í hverri vídd hefur aukist frá 1997 og það á við um allar víddir. Það er vísbending um vissa skautun sem stýrist einkum af því að best settu hverfin á hverri vídd hafa aukið forskot sitt svo um munar.

Árið 1997 munaði 27,6 prósentustigum á hlutfalli fólks í efsta tekjufimmungi í þeim skólahverfum sem voru með hæst og lægst hlutfall. Árið 2016 var munurinn kominn í 47 prósentustig. Munurinn jókst þó meira á fyrri hluta tímabilsins, 1997–2007, en þeim seinni. Munurinn á hlutfalli heimila í efsta eignafimmungi fór úr 19,7 prósentustigum árið 1997 í 40,1 prósentustig árið 2007 en lækkaði svo á milli 2007 og 2016, í 35,3 prósentustig.

Menntunarstig hefur almennt verið að hækka yfir tímabilið og það á einnig við um þau skólahverfi þar sem lægst hlutfall barna bjó á heimili með framhaldsmenntun á háskólastigi. Munurinn hefur hins vegar aukist meira hvað varðar framhaldsmenntun úr háskóla en aðrar víddir, úr 19,9 prósentustigum árið 1997 í 46,4 prósentustig árið 2016, þó að munurinn hafi engu að síður verið meiri á tekjuviddinni árið 2016. Að lokum fór munurinn á þeim heimilum sem höfðu hæst og lægst hlutfall barna á heimilum með táknrænan menntunaraud úr 13 prósentustigum árið 1997 í 23 prósentustig árið 2016.

Tafla 3. Fylgni hlutfalls heimila barna í efsta hluta dreifingarinnar í hverri vídd efnahags- og menntunarauðs á fyrri tímapunkti við breytingu á hlutfalli í prósentustigum fram að seinni tímapunkti

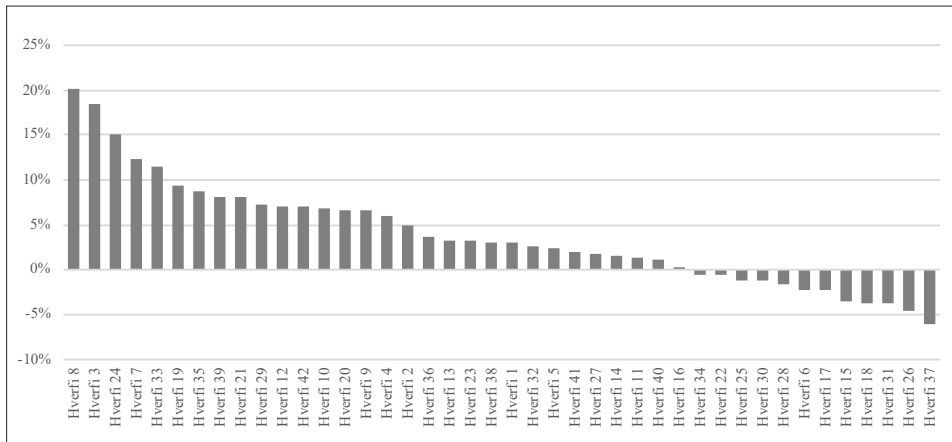
	1997 til 2016	2007 til 2016
Efnahagsauður (tekjur)	0,248	-0,167
Efnahagsauður (eignir)	-0,376	-0,596
Menntunarauður	0,637	0,402
Táknrænn menntunarauður	0,174	0,513

Tafla 3 sýnir fylgnina á milli hlutfalla skólahverfa á tiltekinni vídd á upphafstímamarki (1997 eða 2007) og breytingarinnar í prósentustigum talið fram á seinni tímamark (í báðum tilfellum 2016). Nokkuð sterk fylgni er hvað varðar menntun á tímabilinu frá 1997 til 2016, sem bendir til að yfir tímabilið hafi menntunarauður haft tilhneigingu til að safnast frekar þar sem hann var fyrir. Sambandið er til staðar á styttra tímabilinu, 2007–16, en er nokkuð veikara á því síðara.

Hvað varðar táknrænan menntunaraud er sambandið hverfandi á tímabilinu 1997 til 2016 en fylgni upp á 0,513 á tímabilinu 2007–16 bendir til að á seinna tímabilinu hafi táknrænn menntunaraudur foreldra sem skilgreinir a.m.k. að einhverjum hluta þann hóp sem telst til auðstéttar í menningarlegu tilliti haft tilhneigingu til að aukast meira þar sem mikið var af honum fyrir.

Niðurstöðurnar fyrir tekjur og eignir eru athyglisverðar. Hvað varðar tekjur er lág fylgni fyrir tímabilið frá 1997 til 2016 og enn veikari en neikvæð fylgni frá 2007–16. Hins

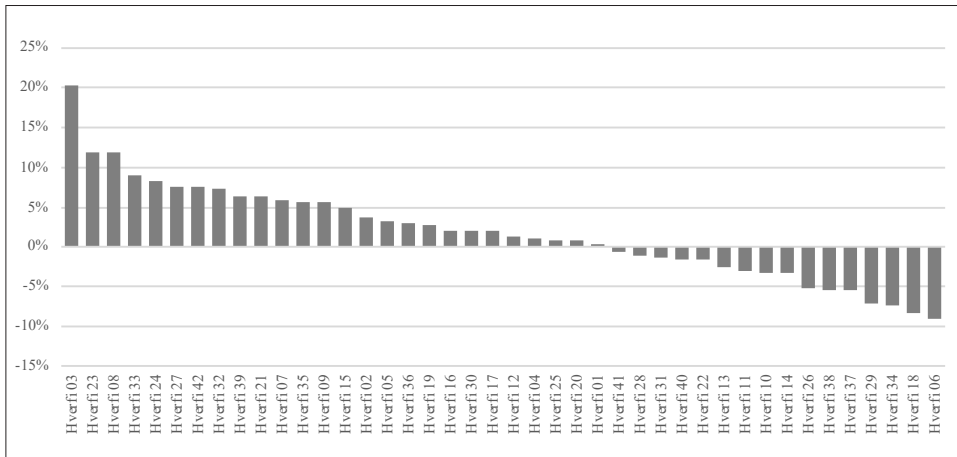
vegar er sambandið fyrir eignir neikvætt bæði fyrir lengra og styttra tímabilið og sambandið er sterkara fyrir seinna tímabilið. Þetta bendir til þess að hlutföll hátekjufólks og fólks með umtalsverðar eignir hafi ekki endilega aukist meira þar sem þau voru hærra fyrir. Þetta skýtur skökkun við í ljósi vaxandi munar á milli hæstu og lægstu hlutfalla á þessum víddum sem var rædd hér að framan og kallar á nánari skoðun.



Mynd 4. Breyting á hlutfalli heimila barna með mestan efnahagsauð út frá tekjum í prósentustigum 1997–2016

Sú skoðun leiddi ljós að þrjú hverfi hafa haft hæst hlutfall fólks í efsta tekjufimmtungi yfir allt tímabilið 1997–2016, það er skólahverfi 3, 19 og 24. Þau hafa hins vegar ekki verið á sömu vegferð á þessu tímabili. Hverfi 19 hóf tímabilið með hæst hlutfall fólks í efsta tekjufimmtungi en árið 2016 hafði þetta skólahverfi sigið niður í þriðja sæti. Hlutfallið hafði þó ekki lækkað heldur aðeins hækkað minna en í hinum hverfunum tveimur og raunar voru fimm önnur hverfi þar sem hlutfall hátekjuheimila hafði hækkað meira en í hverfi 19.

Hverfi 3 hóf tímabilið með næsthæst hlutfall hátekjufólks en var með hæsta hlutfallið árið 2016 og hlutfallið hafði hækkað mikið af háum grunni. Hlutfallið hafði hins vegar hækkað mest í hverfi 8 en af mun lægri grunni en í hátekjuhverfunum þremur.



Mynd 5. Breyting á hlutfalli heimila barna með mestan efnahagsauð út frá eignum í prósentustigum 1997–2016

Myndin er dálítið flóknari þegar kemur að hlutfalli fólks í efsta eignafimmungi. Árið 2016 voru sömu þrjú hverfin með hæst hlutfall og voru með hæst hlutfall af fólki í efsta tekjufimmungi. Þróun þeirra hafði þó verið mismunandi frá 1997. Hverfi 19 var með hæst hlutfall fólks í efsta tekjufimmungi árið 1997 en var með þriðja hæsta hlutfallið árið 2016. Eins og með tekjurnar hafði hlutfallið ekki lækkað heldur hækkað minna en í hverfum 3 og 24. Hverfi 24 hóf tímabilið með þriðja hæsta hlutfallið en árið 2016 var það með næsthæsta hlutfall fólks í efsta eignafimmungi. Hverfi 3 var aftur á móti með fimmta hæsta hlutfall fólks í efsta eignafimmungi árið 1997 en árið 2016 var það komið með hæsta hlutfallið.

Raunar má segja að hverfin þrjú sem voru með hæst hlutföll hátekju- og eignafólks árið 2016 hafi verið á þremur ólíkum þróunarbrautum á tímabilinu sem er hér til skoðunar. Hverfi 3 var vaxandi á tímabilinu, hverfi 19 hefur verið dalandi (en þó bara í samanburði við önnur hverfi) og hverfi 24 hefur haldið sinni stöðu. Skautunin sem var rætt um hér að ofan er þá að miklu leyti til komin vegna umtalsverðrar hækkunar á hlutfalli heimila í efstu tekju- og eignafimmungum í hverfum 3 og 24.

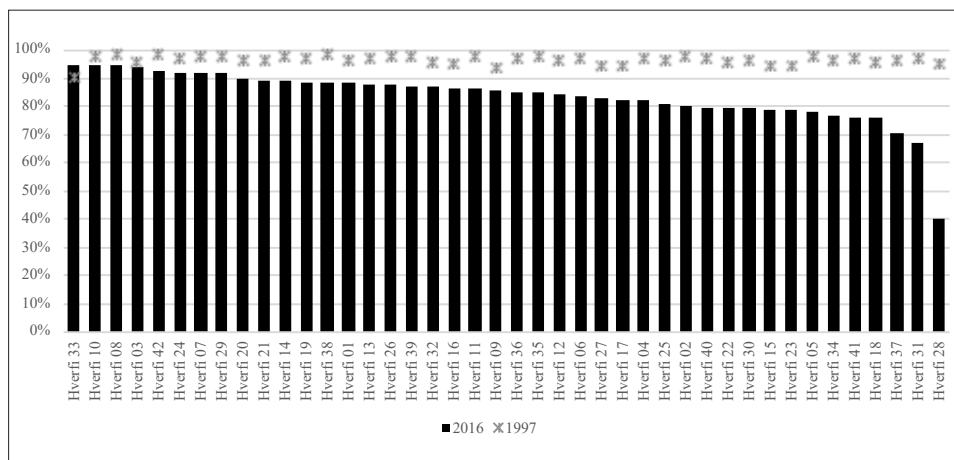
Hvað varðar lægstu hlutföll heimila í efstu tekju- og eignafimmungum er áberandi að eitt skólahverfi, númer 28, er með lægsta hlutfallið á öllum tímupunktum sem eru til skoðunar. Sama hverfi er með lægst hlutföll fólks í efsta tekjufimmungi árin 2007 og 2016 og lægstu hlutföll barna sem alast upp á heimili þar sem foreldri er með háskólamenntun árin 1997, 2007 og 2016. Þetta hverfi kemur einnig illa út hvað varðar táknrænan menntunaraud. Munurinn á þessu hverfi á hverri vídd og þeim hverfum sem koma best út er mikill og staða hverfisins virðist vera viðvarandi. Tvö önnur skólahverfi, númer 31 og 37, koma einnig almennt frekar illa út á þessum kvörðum.

Á milli þessara póla eru síðan hverfi sem koma misvel út á mismunandi víddum, hafa mismunandi styrkleika og veikleika en koma gjarnan ágætlega út á að minnsta kosti

einni vídd. Sú fjölbreytni verðskuldar nánari skoðun sem rúmast þó ekki innan ramma þessarar greinar og verður því að bíða betri tíma.

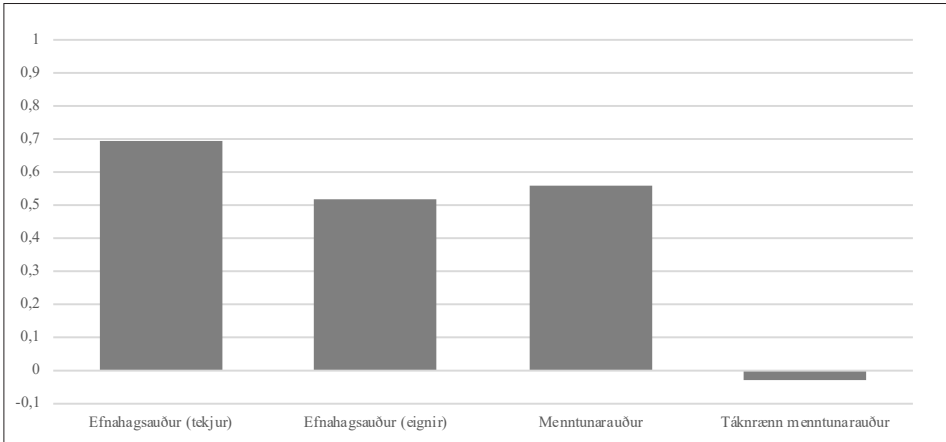
2.3 Hlutfall foreldra af íslenskum uppruna í skólahverfunum 42

Tekjur, eignir og menntun eru mikilvægar þjargir en þrátt fyrir þær umtalsverðu breytingar sem voru raktar hér að framan er önnur breyting á samsetningu íbúa höfuðborgarsvæðisins sem er ekki síður stór og jafnvel víðtækari, það er fjölgun innflytjenda. Í gögnum Hagstofunnar er að finna mælingu sem gefur vísbendingu um þessa þróun, það er hlutfall foreldra og barna í hverju hverfi eftir uppruna. Í gögnunum teljast heimili hafa íslenskan uppruna ef foreldrar skólábarnanna eru fædd á Íslandi eða ef að minnsta kosti annað foreldri þeirra (amma/afi skólábarnanna á heimilinu) er fætt á Íslandi.



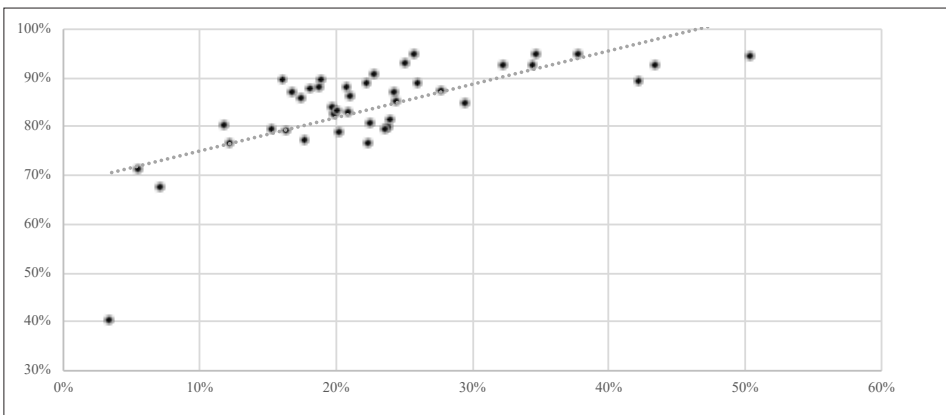
Mynd 6. Hlutfall foreldra og barna sem eru fædd á Íslandi eða eiga að minnsta kosti eitt foreldri fætt á Íslandi 1997 og 2016

Mynd 6 sýnir hve mikið samsetning íbúa höfuðborgarsvæðisins breyttist með tilliti til íslensks uppruna á milli 1997 og 2016 en einnig hve ójafnt sú breyting skiptist. Árið 1997 var fremur lítil munur á hverfum hvað þetta varðar, íbúar með íslenskan bakgrunn voru á bilinu 90–98,5% eftir hverfum. Árið 2016 var spönnin hins vegar á bilinu 40,1% til 94,7%. Breytingin var áberandi mest í hverfi 28, en hlutfall foreldra og barna með íslenskan bakgrunn í því hverfi lækkaði um 54,9 prósentustig, úr 95% í 40,1%. Í hverfum 31, 37 og 41 lækkaði hlutfallið á bilinu 20–30 prósentustig. Fólki með erlendan bakgrunn samkvæmt þessari skilgreiningu fjölgaði í nær öllum hverfum á tímabilinu. Undantekningin er hverfi 33, þar sem hlutfallið með íslenskan bakgrunn hækkaði lítillega, úr 90% í 94,6%. Þá lækkaði hlutfallið ákaflega lítið í hverfi 3, eða um 1,7 prósentustig.



Mynd 7. Fylgni (Pearson) á milli hlutfalls foreldra og barna sem eru fædd á Íslandi eða eiga að minnsta kosti eitt foreldri fætt á Íslandi og hlutfalls heimila barna með mestan efnahagsauð út frá tekjum

Þessi breyting á samsetningu íbúa í hverfum höfuðborgarsvæðisins er ekki hlutlaus gagnvart dreifingu hvers kyns auðs í borgarlandslaginu frekar en aðrar þjóðfélagsbreytingar. Mynd 7 sýnir fylgni á milli hlutfalls barna og foreldra með íslenskan bakgrunn og þeirra fjögurra mælinga á auði sem var fjallað um í hlutum 2.1 og 2.2. Sambandið er sterkast á milli íbúasamsetningar sem felur í sér að eiga fjölskyldutengsl við Ísland og vera í hæsta fimmtungi dreifingar ráðstöfunartekna. Þar á eftir er fylgnin mest milli þeirra eignamestu og þeirra með mesta menntunaraudið (hæsta menntun foreldris á háskólastigi). Hins vegar er ekki samband á milli hlutfalls heimila barna þar sem hæst hlutfall foreldra með táknrænan menntunaraud býr og þjóðernisuppruna íbúa í hverfum á höfuðborgarsvæðinu.



Mynd 8. Samband á milli hlutfalls heimila barna í efsta fimmtungi tekjudreifingarinnar og hlutfalls foreldra og barna sem eru fædd á Íslandi eða eiga að minnsta kosti eitt foreldri fætt á Íslandi

Mynd 8 dregur fram sambandið á milli hlutfalls heimila barna sem eru í efsta fimmtungi tekjudreifingarinnar og hlutfalls foreldra barna með íslenskan bakgrunn. Hverfi 28 stendur út úr sem útlagi í dreifingunni vegna sérlega lágs hlutfalls foreldra með íslenskan bakgrunn og hversu afgerandi breytingin er á þessu 20 ára tímabili. Sambandið á milli þessara tveggja stærða er þó ekki drifið áfram af þessum útlaga, því ef við reiknum fylgnina á milli þeirra en sleppum hverfi 28 eykst fylgnin lítillega, úr 0,691 í 0,708. Ein leið til að draga fram samband forréttinda og hlutfalls fólks með erlendan bakgrunn í skólahverfum er að bera saman hlutföllin í þeim þremur tegundum hverfa sem skera sig úr, það er að segja þeim þremur hverfum sem skera sig úr hvað varðar fjárhagslegan auð, þeim tveimur hverfum sem skera sig úr varðandi táknrænan menntunaraud og þeim þremur hverfum sem koma hvað verst út á flestum víddum.

Óvegið meðaltal hlutfalls íbúa með íslenskan bakgrunn í þeim 40 hverfum sem eru hér til skoðunar var 83,9% árið 2016. Hlutfallið var mun hærra, eða 91,8%, í þeim hverfum sem skara fram úr í efnahagslegu tilliti og ögn lægra í þeim skólahverfum sem voru rík af táknrænum menntunaraudi, eða 80,9%. Hlutfallið var hins vegar mun lægra í hverfunum þremur sem stóðu hvað verst á sem flestum víddum, eða 59,4%. Þetta er vísbending um að umhverfi efnahagsauðstéttarinnar sé að mörgu leyti einsleitara hvað varðar uppruna en til dæmis umhverfi þess hluta menningarauðstéttarinnar sem er hér til umfjöllunar og raunar einsleitara en almennt gengur og gerist um hverfi á höfuðborgarsvæðinu. Aftur á móti virðist hátt hlutfall fólks með erlendan bakgrunn fara saman með veikri stöðu skólahverfis á flestum þeim víddum auðs sem við fjöllum um í þessari grein. Það er í samræmi við erlendar rannsóknir (Hernández 2018; Posey-Maddox o.fl. 2014; Rangvid 2010) og í danskri rannsókn á Kaupmannahöfn kom fram að þegar hlutfall innflytjenda færi yfir 35% kallaði það fram svokallaðan þjóðernisflóttu (e. native flight) frá skólanum (Rangvid 2010).⁹

Stórir hópar innflytjenda eru ósjaldan jafnarsettir og fólk sem býr við krefjandi aðstæður hefur takmarkað val um búsetu. Samþjöppun jafnarsettra hópa í hverfum getur hins vegar að sama skapi viðhaldið jafnarsetningu hverfisins. Þá er mikilvægt að hafa í huga að fólk með erlendan bakgrunn er afar fjölbreyttur hópur meðal annars út frá upprunalandi, litarhætti, menntun, kyni, aldri og starfsreynslu. Með örgögnum, sem höfundar höfðu ekki aðgang að væri hægt að gera mun ítarlegri greiningu á milli hverfa enda ekki aðeins fjöldi fólks með slíkan bakgrunn sem skiptir máli heldur má ætla að umtalsverður munur sé á milli hverfa í samsetningu innflytjenda, ekki síst hvað varðar uppruna og stéttarstöðu.

3. Samantekt og umræða

Meginmarkmið greinarinnar er gera grein fyrir dreifingu efnahags- og menntunarauds foreldra grunnskólabarna milli skólahverfa höfuðborgarsvæðisins. Greiningin leiðir okkur að ferns konar niðurstöðu. Í fyrsta lagi eru hverfi sem eru hvorki með áberandi há eða lág hlutföll þótt þau hafi mismunandi styrkleika og veikleika, koma stundum vel út á einni vídd en ekki jafn vel á öðrum og hafa þróast á ýmsan veg á tilteknum víddum frá 1997. Það á við um flest hverfi höfuðborgarsvæðisins. Í öðru lagi eru hverfi sem skera

síð sig úr varðandi lágt hlutfall foreldra með mestan efnahags- og menntunaraud, hverfi 28, 31 og 37. Af þessum sker hverfi 28 sig mest úr, af því að veik staða hverfisins hefur verið viðvarandi á öllum víddum yfir 20 ára tímabilið. Í þriðja lagi eru hverfi sem tróna yfir öll önnur hverfi varðandi efnahagsaud (tekjur og eignir); hverfi 3, 19 og 24. Þróunin hefur verið ólík fyrir þessi þrjú hverfi á tímabilinu 1997 til 2016. Í þeim öllum hafa hlutföll fólks í efstu tekju- og eignafimmtungum hækkað. Hverfi 3 hefur verið mjög vaxandi á tímabilinu og hverfi 24 hefur haldið stöðu sinni miðað við önnur hverfi en hverfi 19 hefur dregist aftur úr hinum hátekju- og eignahverfunum. Í fjórða lagi eru hverfi sem búa yfir miklum menntunaraudi, sem bæði var skoðaður í formi framhaldsgráðu; hverfi 3, 32 og 27 og sem við afmörkuðum við táknrænan menntunaraud; hverfi 23, 27 og 32. Hverfi 3 sker sig úr að því leyti að það er efst á þremur víddum auðs (tekjur, eignir og framhaldsgráður). Hin hámenntahverfin komu ekki áberandi vel út varðandi efnahagsaud en ekki sérstaklega illa heldur. Hins vegar má geta þess að sterk fylgni mælist milli menntunarauds og eigna, lítið minni en milli eigna og tekna. Tvö hverfi, 23 og 27, skera sig úr vegna hás hlutfalls barna á heimilum þar sem hæsta menntunarsvið tengist táknrænum menntunaraudi og þrjú hverfi eru áberandi fyrir vaxandi menntunaraud yfir tímabilið.

Annað markmið greinar var að greina á milli efnahagsauðstéttar og menningarauðstéttar í íslensku borgarlandslagi. Í stuttu máli eru tvær tegundir af auðugum hverfum: þau sem eru rík af tekjum og eignum annars vegar og þau sem eru rík af menntunaraudi hins vegar. Í efnahagsauðugasta skólahverfinu á annar hver grunnskólanemandi foreldri sem tilheyrir efsta fimmtungi þeirra tekjuhæstu og í menntunaraudugasta skólahverfinu á annar hver nemandi foreldri sem hefur meistara- eða doktorsgráðu. Hins vegar eru hverfin sem mælast aftur viðvarandi lægst á þessum auðskvörðum, sem eiga það sameiginlegt að staða þeirra hefur versnað á þessu 20 ára tímabili. Til að draga fram muninn á milli hæstu og lægstu hlutfalla átti rúmlega helmingur barna í hverfi 3 foreldri með mestan menntunaraud (framhaldsmenntun á háskólastigi) en aðeins tæp 5% barna í hverfi 28. Í hverfi 23 bjó eitt af hverjum fjórum börnum á heimili þar sem mesta menntun foreldris veitti fyrst og fremst táknrænan menntunaraud en í hverfi 32 var það um það bil eitt af hverjum 32 börnum.

Hér er varpað ljósi á nokkuð neikvæða þróun, því sýnt hefur verið fram á mikilvægi blöndunar til að vinna að markmiðum samfélagslegrar inngildingar og félagslegs réttlætis. Eins er ljóst að þegar menningarleg aðgreining fer yfir tiltekin mörk, t.d. þegar innfæddir verða í minnihluta, ýtir það undir enn frekari fækkun innfæddra úr skólahverfinu (Rangvid 2010). Munurinn á best og verst settu hverfunum jókst á milli 1997 og 2016 á öllum víddum. Þessar niðurstöður benda til þess að stéttaaðgreining á milli grunnskólahverfa á höfuðborgarsvæðinu hafi aukist umtalsvert á undanförunum 20 árum en þó einkum í formi skautunar á milli verst settu hverfanna og hverfa sem eru auðug í tekjum og eignum annars vegar og hverfum sem eru rík af táknrænum menntunaraudi hins vegar. Almenn er þó talsverð blöndun í skólahverfum höfuðborgarsvæðisins.

Þriðja markmið greinar er að skoða hvernig dreifing auðs tengist íslenskum uppruna. Einn skýrasti ás aðgreiningar er fjölskyldutengsl við Ísland. Árið 1997 var fremur lítill munur á hverfum hvað þetta varðar, íbúar með íslenskan bakgrunn voru á bilinu 90–

98,5% eftir hverfum. Árið 2016 var spönnin hins vegar á bilinu 40,1% til 94,7%. Fólki með erlendan bakgrunn samkvæmt þessari skilgreiningu fjölgaði í nær öllum hverfum á tímabilinu, eða að meðaltali um 12,7 prósentustig. Breytingin var áberandi mest í hverfi 28, en hlutfall foreldra og barna með íslenskan bakgrunn í því hverfi lækkaði um 54,9 prósentustig, úr um 95% í um 40%. Hér er vert að taka fram að þrátt fyrir umbreytingar á íslensku samfélagi sem fylgt hefur alþjóðavæðingunni var eitt skólahverfi sem hefur nú fleiri innfædda en áður, og fór úr 90% í 94,6%. Velta má fyrir sér hvers konar stefna er við lýði við uppbyggingu skólahverfisins sem veldur því að að þróunin sé ekki í takt við almenna þróun í öðrum skólahverfum á þessu 20 ára tímabili.

Menntunarstig foreldra hefur tvöfaldast á þessum 20 árum og er nú 60% enda eru þessi foreldrar sú kynslóð sem naut góðs af opnun framhalds- og háskólastigsins (Jón Torfi Jónasson 1997). Margir innflytjendur hafa háskólamenntun, sem samkvæmt rannsóknnum er þó mun síður metin að verðleikum á vinnumarkaði en meðal innfæddra (Lulle, Janta & Emilsson 2019). Þannig má segja að tölur um menntunarstig í hverfunum með lægst hlutfall á öllum víddum auðs hafi því talsvert aðra merkingu en á auðstétta-svæðunum og stéttamunurinn sé í raun meiri.

Hér er verið að skoða skólahverfin án þess að tekið sé tillit til hreyfinga nemenda í aðra skóla en hverfisskólann sinn. Slíkar hreyfingar hafa jafnframt orðið algengari á þessu 20 ára tímabili (úr 20% í 28%) og því er líklegt að aðgreiningin sé orðin skarpari en þessar tölur gefa til kynna, en einkaskólar á höfuðborgarsvæðinu eru flestir í hverfum með mikinn efnahags- eða menntunaraud (Auður Magnús Auðardóttir & Kosunen 2020) og einkaskólalaval er gjarnan mest nýtt af innfæddum milli- og efristéttarforeldrum (Lubienski 2014).

Þriðja markmið greinarinnar var að varpa ljósi á aðgreiningu innan auðstéttar á Íslandi. Auðstétt hverrar þjóðar á sér gjarnan ólíkar birtingarmyndir eftir gildum, smekk, skoðunum og lífsmynstri og markast af sterkri stöðu annars vegar á menningarvettvangi og hins vegar á hinum efnahagslega (Bourdieu 1986; 1993). Reynt var að fanga þennan mun í gegnum Hagstofugögn með því að skilgreina táknrænan menntunaraud út frá háskólagráðum á sviði lista, hugvísinda og óhlutbundinna félagsvísinda. Efnahagsauðstéttin, þ.e. tækjuhæsti og eignamesti fimmtungur foreldra, byggir háskólamenntun sína á námi sem hefur hátt skiptigildi (e. exchange value) í atvinnulífinu og hefur safnast saman í mun meiri mæli en áður í þrjú hverfi sem eru staðsett í þremur mismunandi sveitarfélögum á höfuðborgarsvæðinu. Menntunaraudstéttin hefur í meiri mæli en áður safnast saman í tiltekin hverfi höfuðborgarinnar. Aðgreining þessara hópa er landfræðilega skýr.

Þær niðurstöður sem eru kynntar í þessari grein eru fyrstu niðurstöður um misskiptingu auðs á milli skólahverfa í íslensku borgarsamfélagi og þróun misskiptingar á 20 ára tímabili. Þær sýna fram á að frekari rannsókna er þörf enda er fjölda spurninga enn ósvarað, svo sem um þróun nýrra hverfa, hvernig skiptingin er á milli minni sveitarfélaga og hvort hverfaskipting í stærri bæjum utan höfuðborgarsvæðisins er svipuð og á höfuðborgarsvæðinu. Þá er ástæða til að kafa ítarlegar ofan í ýmsa bakgrunnspætti og umfang félagslegra tilfærslna í efnahag ólíkra hverfa. Þá má ætla að lýðfræðilegir þættir hafi umtalsverð áhrif á það hvernig auður ólíkra hverfa þróast yfir tíma. Ef hverfi ganga

til dæmis í gegnum „þroskaferli“ þar sem þau byrja með unga íbúa og mörg börn en eldast svo og hlutfall barna lækkar má ætla að hluti þróunar hverfa og munarins á milli þeirra skýrist af því þau séu á ólíkum stöðum í slíku ferli enda menntunarstig ólíkt á milli kynslóða og tekjur hafa tilhneigingu til að hækka með aldri, að minnsta kosti þar til fólk nær miðjum aldri. Það er því mikilvægt næsta skref í rannsóknum á ójöfnuði á milli svæða að aðgreina hvað skýrist vegna þess að hagar íbúanna hafi vænkast, að fólk með sterka efnahagslega eða menningarlega stöðu leiti í sömu svæðin og hve mikið skýrist einfaldlega af lýðfræðilegum þáttum.

Grunnskólaval fer yfirleitt aðallega fram í gegnum búsetuval, ekki síst í skólakerfum eins og því íslenska, þar sem um 80% barna gengu í hverfissskólann sinn á höfuðborgarsvæðinu árið 2006 og um 72% barna árið 2016. Því gefa gögnin sterkar vísbendingar um félagslega samsetningu skólanna. Flest þeirra sem ganga ekki í hverfissskólann sinn ganga í almennan skóla sem liggur einnig nálægt heimili þeirra.¹⁰ Árið 2018 sóttu einungis 5% grunnskólanemenda í Reykjavík einkarekinn skóla. Einkareknir skólar eru ekki margir á höfuðborgarsvæðinu en jafnvel þeir draga fyrst og fremst að sér fjölskyldur úr nærumhverfi sínu (Auður Magnús Auðardóttir og Kosunen, 2020). Íslendingar velja því grunnskóla mjög afgerandi út frá búsetu. Þeir eru því flestir enn samfélagslega þenkjandi að því leyti að þeir vilja vera þátttakendur í nærsamfélagi sínu og hafa skóla, frístundir og tiltæka þjónustu þar og vera þátttakendur í lýðræðislegri uppbyggingu þess, þótt greina megi aukna hreyfingu nemenda frá hverfissskóla sínum á þessu 20 ára tímabili.

Ljóst má vera að aukin einsleitni skólahverfa hefur með beinum hætti áhrif á félagslegt umhverfi skóla og námsleg og félagsleg tækifæri nemenda í skólum sem eiga samkvæmt Aðalnámskrá að vera án aðgreiningar og endurspeglar fjölbreytileika samfélagsins (Mennta- og menningarmálaráðuneytið, 2011). Þessi rannsókn ætti að geta nýst við stefnumótun um skóla án aðgreiningar og félagslega blöndun hverfa. Niðurstöður rannsóknarinnar benda til þess að stefna Reykjavíkurborgar um félagslega blöndun í hverfum hafi ekki að fullu náð fram að ganga þótt mörg hverfi uppfylli þessi viðmið (*Aðalskipulag Reykjavíkur 2010–2030* 2014). Þar sem tvö efnahagshverfanna eru utan Reykjavíkur lítur út fyrir að sum sveitarfélög á höfuðborgarsvæðinu hafa ekki beitt sér fyrir félagslegri blöndun innan vébanda sinna, t.d. með því að bjóða upp á félagslegt húsnæði í sama mæli og önnur sveitarfélög. Þetta á einnig við um þátttöku við að taka á móti innflytjendum og flóttafólki, því auðugustu hverfin voru jafnframt þau sem höfðu einna hæst hlutfall foreldra af íslenskum uppruna, sem hafði haldist svipað frá árinu 1997 þrátt fyrir viðvarandi fjölgun innflytjenda á þessu tímabili. Reykjavík virðist hafa borið hitann og þungann af því ásamt þremur öðrum sveitarfélögum svæðisins. Aðgreining skólahverfa eftir stétt og uppruna á þátt í að viðhalda og auka á jafnarsetta stöðu barna sem nú þegar búa við krefjandi aðstæður (Dudley-Marling 2012).

Aftanmálsgreinar

- 1 Greinin tengist tveimur rannsóknarverkefnum þar sem skoðað er samspil stéttarstöðu, hverfa og skólavals. Annars vegar rannsókninni *Virkni, val og skyldur foreldra í íslensku skólakerfi* sem hefur verið styrkt af Jafnréttissjóði Íslands, Rannís og Rannsóknarsjóði Háskóla Íslands og hins vegar sam-
burðarrannsókn styrkt af NordForsk sem ber heitið *Mixed classes and pedagogical solutions (MAPS)*.
- 2 Hér er átt við foreldra grunnskólabarna sem tilheyra efsta fimmtungi dreifingar ráðstöfunartekna eða -eigna.
- 3 Einstaklingur sem býr við krefjandi aðstæður er þýðing á hugtakinu „disadvantaged“. Þetta hugtak er mikið notað í gagnrýnum menntarannsóknnum, svo sem hjá Dudley-Marling og Baker (2012) og Berglind Rós Magnúsdóttir (2016) og nær til efnahags-, félagslegra og tilfinningalegra þátta. Um er að ræða samvinnuáð misrétti sem veldur „disadvantage“ í margbreytilegri mynd. Vísað er til þess samhengis sem einstaklingur hrærist í fremur en til skorts á einstaklingsverðleikum (e. deficit approach).
- 4 Fjallað er um stofnanabundinn menningarauð í grein Bourdieu (1986) sem ber heitið *The Forms of Capital*. Þar segir m.a. að menningarauður geti verið stofnanavæddur í forni námsgráða (e. educational qualifications) og er þar einnig tengdur hugtakinu akademískur auður (e. academic capital).
- 5 Sjá t.d. umræðu Bourdieu um menntunaraud sem hluta af menningarauði í *Distinction* (1984) og *Sociology in Question* (1993) svo dæmi séu tekin.
- 6 Með eignum er átt við eignir umfram skuldir.
- 7 Hér notum við gamalt íslenskt hugtak (auðstétt) með víðtakari skírskotun en áður sem er í takt við Bourdieu-ískan skilning á stéttarhugtakinu. Efri stétt hefur innan sinna raða ekki eingöngu efnahagslega auðjöfra heldur einnig menningarlega auðjöfra. Höfundar telja brýnt að útvíkka hugsun Íslendinga um stéttaskiptingu með því að taka þessi gömlu hugtök um auðmenn, auðjöfra, auðsöfnun og auðstétt og tengja einnig við menningarvettvanginn, ekki síst til að skilja betur misskiptingu í menntakerfinu og samspil efnahags- og menningarauðs í því sambandi.
- 8 Þá má hugsanlega telja hverfi 8 á meðal þessara hverfa en það hverfi er um margt frábrugðið hinum þremur að því leyti að sterk staða þess hverfis er tiltölulega nýtilkomin og því einblínum við á hverfin þrjú.
- 9 Þjóðernisuppruni og áhrif hans í tengslum við skóla- og búsetuval verður nánar ræddur í annarri grein sem er í smíðum.
- 10 Ýmsar skýringar geta verið á þessu. Stundum eru skólaskil á milli hverfaskóla ekki mjög landfræðilega rökrétt og foreldrar innan hverfis senda barnið sitt ekki í hverfissskólann samkvæmt skilgreiningu en samt í skóla sem er mjög nálægt og jafnvel nær þeim en hverfissskólinn. Hluti þess hóps sem er ekki í sínum hverfissskóla er börn sem eiga foreldra sem búa í sitthvoru skólahverfinu. Börnin eru þá e.t.v. með lögheimili hjá foreldri A en ganga í skólann sem er nær foreldri B.

Heimildir

- Adalskipulag Reykjavíkur 2010-2030* (2014). Af heimasíðu Reykjavíkurborgar: <http://reykjavik.is/thjonusta/adalskipulag-reykjavikur>.
- Amalía Björnsdóttir, Baldur Kristjánsson og Börkur Hansen (2010). „Tengsl námsárangurs við viðhorf nemenda og foreldra til skólagöngu og við félagslegan bakgrunn“, *Tímarit um menntarannsóknir*, 3, 42–59.
- Arndís Vilhjálmsdóttir, Ragna B. Garðarsdóttir, Jón Gunnar Bernburg og Inga Dóra Sigfúsdóttir (2016). „Neighborhood Income Inequality, Social Capital and Emotional Distress among Adolescents: A Population-based Study“, *Journal of Adolescence*, 51, 92–102.
- Auður Magnús Auðardóttir og Kosunen, S. (2020). „Choosing Private Compulsory Schools: A Means for Class Distinctions or Responsible Parenting?“, *Research in Comparative and International Education*, 15(2), 97–115.

- Auður Magnús Auðardóttir og Berglind Rós Magnúsdóttir (2020). „Even in Iceland? Exploring Mothers' Narratives on Neighbourhood Choice in a Perceived Classless and Feminist Utopia“, *Children's Geographies*, 1–13. DOI:10.1080/14733285.2020.1822515
- Ball, S. J., Bowe, R. og Gewirtz, S. (1996). „School choice, Social Class and Distinction: the Realization of Social Advantage in Education“, *Journal of Education Policy*, 11(1), 89–112. DOI: 10.1080/02680939601101015
- Ball, S. J. og Vincent, C. (1998). „I Heard it on the Grapevine: 'Hot' Knowledge and School Choice“, *British Journal of Sociology of Education*, 19(3), 377–400.
- Berglind Gísladóttir, Hans Haraldsson og Amalía Björnsdóttir (2019). „Samband menntunar foreldra við frammistöðu þátttakenda í PISA-könnuninni á Norðurlöndum“, *Netla – Vefritmarit um uppeldi og menntun*. DOI:10.24270/serritnetla.2019.32
- Berglind Rós Magnúsdóttir (2016). „Skóli án aðgreiningar: Átakapólar, ráðandi straumar og stefnur innan rannsóknarsviðsins“, í Dóra S Bjarnason, Ólafur Páll Jónsson og Hermína Gunnþórsdóttir (ritstj.), *Skóli margbreytileikans í kjölfar Salamanca* (bls. 67–94). Reykjavík: Háskólaútgáfan.
- Berglind Rós Magnúsdóttir (2018). „Differentiation in Middle-class Identities, Values and Responses: Parental Choice in a Working-Class, Multi-Ethnic School“, í F. J. Levine, L. D. Hill, E. L. Baker, Y. C. Cheng, L. Ebersöhn, O. K. Lee og S. Lindblom-Ylanne (ritstj.), *World Education Research Yearbook* (bls. 77–99). New York: Routledge. DOI: 10.4324/9781351128421.
- Berglind Rós Magnúsdóttir og Helga Hafdís Gísladóttir (2017). „Þá er gott að fá einhvern utanaðkomandi...sem borin er virðing fyrir: Bjargráð mæðra við skólagöngu einhverfra barna sinna í ljósi stéttakenningar Bourdieu“, *Netla – Vefritmarit um uppeldi og menntun*. Af <http://netla.hi.is/grein-ar/2017/ryn/08>
- Bernelius, V. og Vaattovaara, M. (2016). „Choice and Segregation in the 'Most Egalitarian' Schools: Cumulative Decline in Urban Schools and Neighbourhoods of Helsinki, Finland“, *Urban Studies*, 53(15), 3155–3171. DOI: 10.1177/0042098015621441.
- Boterman, W. R. og Bridge, G. (2015). „Gender, Class and Space in the Field of Parenthood: Comparing Middle-class Fractions in Amsterdam and London“, *Transactions of the Institute of British Geographers*, 40(2), 249–261. DOI: 10.1111/tran.12073.
- Bourdieu, P. (1977). „Cultural Reproduction and Social Reproduction“, í J. Karabel og A. Halsey (ritstj.), *Power and Ideology in Education* (bls. 487–511). New York: Oxford University Press.
- Bourdieu, P. (1984). *Distinction: A social critique of the judgement of taste*. Cambridge: Harvard University Press.
- Bourdieu, P. (1986). „The Forms of Capital“, í J. E. Richardson (ritstj.), *Handbook of Theory of Research for the Sociology of education* (bls. 241–258). Greenwood: Greenwood Press.
- Bourdieu, P. (1989). „Social Space and Symbolic Power“, *Sociological Theory*, 7(1), 14–25.
- Bourdieu, P. (1993). *Sociology in Question* (R. Nice þýddi). London: Sage.
- Bourdieu, P. (1998). *The State Nobility: Elite schools in the Field of Power* (L. C. Clough þýddi). Cambridge: Polity Press.
- Bråmá, Á. (2006). „'White Flight'? The Production and Reproduction of Immigrant Concentration Areas in Swedish Cities, 1990–2000“, *Urban Studies*, 43(7), 1127–1146. DOI:10.1080/00420980500406736.
- Brantlinger, E. (2008). „Playing to Middle-class Self-interest in Pursuit of School Equity“, í L. Weis (ritstj.), *The Way Class Works: Readings on School, Family, and the Economy* (bls. 243–259). New York: Routledge.
- Bunar, N. og Ambrose, A. (2016). „Schools, Choice and Reputation: Local School Markets and the Distribution of Symbolic Capital in Segregated Cities“, *Research in Comparative and International Education*, 11(1), 34–51. DOI: 10.1177/1745499916631064
- Butler, T. og van Zanten, A. (2007). „School Choice: A European Perspective“, *Journal of Education Policy*, 22(1), 1–5.
- Byrne, B. (2006). „In Search of a 'Good Mix': 'Race', Class, Gender and Practices of Mothering“, *Sociology*, 40(6), 1001–1017.

- Cunningham, N. og Savage, M. (2015). „The Secret Garden? Elite Metropolitan Geographies in the Contemporary UK“, *The Sociological Review*, 63(2), 321–348. DOI: 10.1111/1467-954X.12285.
- Dovemark, M., Kosunen, S., Kauko, J., Magnúsdóttir, B., Hansen, P. og Rasmussen, P. (2018). „De-regulation, Privatisation and Marketisation of Nordic comprehensive Education: Social Changes Reflected in Schooling“, *Education Inquiry*, 1–20. DOI:10.1080/20004508.2018.1429768
- Dudley-Marling, D. og Baker, D. (2012). „The Effects of Market-based School Reforms on students with disabilities“, *Disability Studies Quarterly*, 32(2), 1–19. DOI: 10.18061/dsq.v32i2.3187
- Helgi Grímsson og Guðrún Mjöll Sigurðardóttir (2019, 8 May). „Hvernig mætir Skóla- og frístundasvið skólum í krefjandi aðstæðum?“, erindi flutt á málþinginu *Geography of School choice and Segregation in Reykjavík, Helsinki and Amsterdam: Mapping the Declining Equality*, Ráðhúsi Reykjavíkur.
- Hernández, M. (2018). „White Middle-Class Families and Sociocultural Diversity in Schools: A Literature Review“, *The Urban Review*. DOI: 10.1007/s11256-018-0477-6.
- Hirsch, F. (1977). *Social Limits to Growth*. Oxford: Routledge.
- Jón Gunnar Bernburg og Margrét Valdimarsdóttir (2014). „Community Disadvantage, Parental Network, and Commitment to Social Norms: Multilevel Study of Self-reported Delinquency in Iceland“, *Journal of research in crime and delinquency*, 1–32. DOI: 10.1177/0022427814548685
- Jón Torfi Jónasson (1997). „Students Passing the Icelandic University Entrance Examination (UEE) 1911–1994“, *European Journal of Education*, 32(2), 209–220.
- Kristín Dýrfjörð og Berglind Rós Magnúsdóttir (2016). „Privatization of the early childhood education in Iceland“, *Research in Comparative and International Education* 11(1), 80-97. DOI:10.1177/1745499916631062.
- Lipman, P. (2008). „Mixed-income schools and housing: advancing the neoliberal urban agenda“, *Journal of Education Policy*, 23(2), 119. DOI: 10.1080/02680930701853021.
- Lubienski, C. A. (2014). *Public school advantage: Why public schools outperform private schools*. Chicago: Chicago Press.
- Lulle, A., Janta, H. og Emilsson, H. (2019). „Introduction to the Special Issue: European youth migration: human capital outcomes, skills and competences“, *Journal of Ethnic and Migration Studies*, 1–15. DOI: 10.1080/1369183X.2019.1679407.
- Mennta- og menningarmálaráðuneytið (2011). *Aðalnámsskrá grunnskóla – Almennur bluti*. Reykjavík: Mennta- og menningarmálaráðuneytið.
- Olmedo, A. og Wilkins, A. (2016). „Governing Through Parents: a Genealogical Enquiry of Education Policy and the Construction of Neoliberal Subjectivities in England“, *Discourse: studies in the cultural politics of education*. DOI: 10.1080/01596306.2015.1130026.
- Perry, E. og Francis, B. (2010). *The Social Class Gap for Educational Achievement: A Review of the Literature*. Af http://www.thersa.org/_data/assets/pdf_file/0019/367003/RSA-Social-Justice-paper.pdf
- Perry, L. B., Lubienski, C. og Ladwig, J. (2016). „How do Learning Environments vary by School Sector and Socioeconomic Composition? Evidence from Australian Students“, *Australian Journal of Education*, 60(3), 175–190. DOI: 10.1177/0004944116666519.
- Posey-Maddox, L., Kimelberg, S. M. og Cucchiara, M. (2014). „Seeking a ‘Critical Mass’: Middle-class Parents’ Collective Engagement in City Public Schooling“, *British Journal of Sociology of Education*, 1–23. DOI: 10.1080/01425692.2014.986564.
- Raftery, A. E. og Hout, M. (1993). „Maximally Maintained Inequality: Expansion, Reform, and Opportunity in Irish Education, 1921–75“, *Sociology of Education*, 66(1), 41–62.
- Rangvid, B. S. (2010). „School Choice, Universal Vouchers and Native Flight from Local Schools“, *European Sociological Review*, 26(3), 319–335. DOI: 10.1093/esr/jcp024.
- Reay, D., Crozier, G. og James, D. (2011). *White middle-class identities and urban schooling*. New York: Palgrave.
- Roda, A. og Wells, A. S. (2013). „School Choice Policies and Racial Segregation: Where White Parents’ Good Intentions, Anxiety, and Privilege Collide“, *American Journal of Education*, 119(2), 261–293.

- Sigurjón Björnsson (1980). *Börn í Reykjavík. Rannsóknarniðurstöður*. Reykjavík: Íðunn.
- Sigurjón Björnsson og Wolfgang Edelstein (1977). *Explorations in Social Inequalities: Stratification Dynamics in Social and Individual Development in Iceland*. Berlín: Max-Planck Institut für Bildungsforschung.
- Stefán Ólafsson og Arnaldur Sölvi Kristjánsson (2017). *Ójöfnuður á Íslandi*. Reykjavík: Háskólaútgáfan.
- Taylor, C., McLeod, J., Butler, T. og Vincent, C. (2011). „Education Policy, Space and the City: Markets and the (In)Visibility of Race“, *British Journal of Sociology of Education*, 32(5), 805–820. DOI: 10.1080/01425692.2011.596388.
- Vincent, C. og Ball, S. (2006). *Childcare, choice and class practices*. London: Routledge.
- Vincent, C. og Ball, S. J. (2007). „‘Making Up’ the Middle-Class Child: Families, Activities and Class Dispositions“, *Sociology*, 41(6), 1061–1077. DOI: 10.1177/0038038507082315.
- Wacquant, L. (1989). „The Dark Side of the Classroom in New Caledonia: Ethnic and Class Segregation in Nouméa’s Primary School System“, *Comparative Education Review*, 33(2), 194–212.
- Weininger, E. B. (2005). „Foundations of Pierre Bourdieu’s Class Analysis“, í E. O. Wright (ritstj.), *Approaches to Class Analysis* (bls. 82–118). Cambridge: Cambridge University Press.
- Yoon, E.-S., Lubienski, C. og Lee, J. (2018). „The Geography of School Choice in a City with Growing Inequality: the Case of Vancouver“, *Journal of Education Policy*, 33(2), 279–298. DOI: 10.1080/02680939.2017.1346203.
- Þorlákur Axel Jónsson (2019). „Er búsetumunur á námsárangri þegar ólík þjóðfélagsstaða er tekin með í reikninginn?“, *Tímarit um uppeldi og menntun*, 28(1), 63–87.